

**INFORMATION
SUR LE
MÉTHOTREXATE
EN INJECTION**



INFORMATION SUR LE MÉTHOTREXATE EN INJECTION

Le méthotrexate est un médicament de choix pour le traitement de l'arthrite rhumatoïde. Au départ utilisé pour le traitement du cancer, on lui a découvert d'autres bienfaits dans le traitement de plusieurs maladies inflammatoires et auto-immunes, dont l'arthrite rhumatoïde. Il diminue la production des cellules qui causent l'inflammation chronique. Ses bienfaits se font sentir de 4 à 6 semaines après le début du traitement.

Le méthotrexate est pris une fois semaine.

L'auto-injection

L'auto-injection du méthotrexate vous offre l'avantage de diminuer vos visites à l'hôpital. Si vous devez vous déplacer à l'extérieur de la ville ou qu'il est difficile de vous libérer de vos occupations, cette façon de faire peut vous paraître des plus intéressantes.

De plus, l'auto-injection vous permet d'acquérir une confiance en vos habilités. Vous réaliserez que la technique est simple à apprendre. Elle vous sera enseignée à la clinique externe ou au CLSC de votre quartier si vous demeurez loin de notre centre hospitalier.

Il est recommandé de recevoir l'injection toujours la même journée. Vous pouvez choisir la journée d'injection qui vous convient le mieux.

Effets secondaires

Certains effets indésirables peuvent apparaître avec la prise du méthotrexate : fatigue, ulcères dans la bouche, légère chute des cheveux, nausée, diarrhée, perte d'appétit. N'hésitez pas à nous contacter si vous êtes incommodé par un de ces symptômes.

Une toux sèche, un souffle court ou de la fièvre peuvent être un signe de problème pulmonaire. Si vous présentez un de ces symptômes, contactez immédiatement votre médecin.

Rarement, le méthotrexate peut produire des effets indésirables sur le foie et certaines cellules du sang.

Prélèvement sanguin

Une prise de sang régulière permet de vérifier l'état du foie et du sang. Il est donc essentiel de respecter la fréquence de ces analyses sanguines toutes les 4 semaines ou selon l'entente que vous avez avec votre médecin. Ce suivi sanguin est obligatoire tant et aussi longtemps que vous recevez le méthotrexate. C'est ce qui vous permet d'avoir un traitement sécuritaire.

Précautions

- ▶ Durant le traitement au méthotrexate, la consommation d'alcool doit être évitée, car elle pourrait augmenter le risque des effets indésirables au foie. Pour plus d'informations discutez-en avec votre médecin.



- ▶ Ce médicament augmente la sensibilité au soleil. Il est recommandé d'éviter l'exposition au soleil et d'utiliser un écran solaire lors de vos activités en plein air.



- ▶ Vous devez **utiliser une méthode contraceptive sûre et efficace** durant le traitement au méthotrexate.

Femmes : Utilisez une méthode contraceptive et évitez la conception pour 30 jours ou (au moins un cycle menstruel) après l'arrêt du traitement. Discutez-en avec votre médecin.



Hommes : Utilisez une méthode contraceptive et évitez la conception pendant , au moins, 90 jours après la fin du traitement.



- ▶ Certains médicaments ne doivent pas être pris pendant le traitement au méthotrexate. Parmi ceux-ci, il y a les sulfamidés tels: Septra, Bactrim.

Si l'on vous prescrit de nouveaux médicaments, veuillez vérifier avec votre médecin et votre pharmacien si ces médicaments peuvent être pris sans problème avec le méthotrexate.

Ne cessez pas le méthotrexate sans avis de votre médecin spécialiste.

Entreposage du méthotrexate

Le méthotrexate doit être:

- Conservé au réfrigérateur
- Gardé à l'abri de la lumière
- Rangé hors de la portée des enfants.

Ce qu'est l'injection sous-cutanée

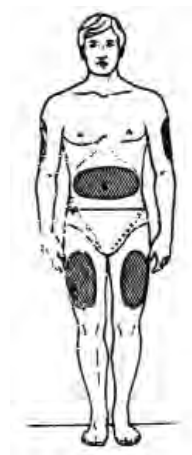
Le méthotrexate donné en injection sous-cutanée dépose le médicament entre les tissus graisseux et la peau. Pour ce faire, nous utilisons une toute petite aiguille.



Les sites d'injection

Le tissu sous-cutané recouvre tout le corps. Cependant, à cause des articulations, des nerfs et des vaisseaux sanguins, certaines régions ne sont pas favorables à recevoir l'injection. Les meilleurs sites sont :

- Face externe du haut du bras
- Sur le devant de la cuisse côté externe
- Sur la partie supérieure et externe de la fesse
- Sur l'abdomen sauf à la ligne de la taille et autour du nombril (5 cm ou 2 pouces plus loin que le nombril)



- **Dans le but de faciliter l'auto-injection, favorisez l'abdomen et les cuisses.**

Il est recommandé de faire une rotation des sites d'injection, (c'est-à-dire d'éviter de piquer 2 fois de suite dans la même région). Nous vous suggérons de noter le site à chaque injection.

Choisir un site d'injection exempt de rougeur, d'inflammation, d'induration, vaisseaux sanguins, de démangeaison, de grain de beauté ou de cicatrice.

Matériel requis

- 1 - La seringue de méthotrexate
 - Une aiguille stérile
 - Un contenant de plastique pour les déchets biomédicaux;



À se procurer à la pharmacie.

- 2 - Un tampon d'alcool
 - Un tampon d'ouate.

- 3 - Une solution eau et eau de Javel.



*(1/4 tasse d'eau de Javel pour
2 1/2 tasses d'eau)*

Préparation à l'injection

1. Avant de commencer, lavez-vous soigneusement les mains avec de l'eau et du savon. Si le site d'injection nécessite d'être lavé, faites-le en même temps



2. Soyez certain d'avoir tout le matériel nécessaire



*Déchets
bio-médical*



*Eau &
eau javel*

3. Asseyez-vous sur une chaise près de votre table.

Méthode d'injection

1. Nettoyez le site d'injection avec un tampon d'alcool
2. Laissez le tampon sur le site comme aide-mémoire
3. Assurez-vous qu'il n'y a pas de bulle dans votre seringue. Vous pouvez faire disparaître l'air en tapant légèrement sur le côté de la seringue. Ceci permet aux bulles de remonter à la surface



4. Installez l'aiguille à la seringue. Tenir la seringue au-dessus du contenant en plastique et faites le vide d'air pour que le surplus de la seringue tombe dans le contenant pour déchets biomédicaux

Vous devez pousser sur le piston de la seringue délicatement jusqu'au dosage prescrit par votre médecin.
Soit : _____ ml



Si l'aiguille touche quoi que ce soit, vous devez la changer.

5. Tenir la seringue avec votre main dominante comme si vous teniez un crayon

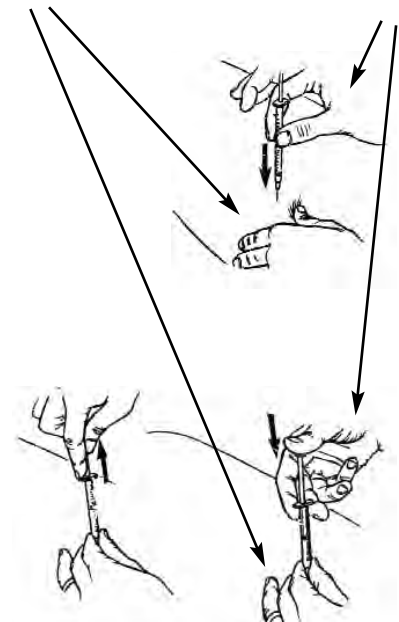


6. Avec la main **non dominante**, pincez la peau du site d'injection

main gauche non dominante *main droite dominante*

Pour un gaucher, la main gauche est la dominante.

7. Tenez la seringue à 1 pouce (2.5 cm) au-dessus du site d'injection à un angle de 90°. Insérez rapidement l'aiguille sous la peau
8. Avec votre main non dominante, tenez la seringue et de votre main dominante tirez légèrement sur le piston. Si vous voyez du sang, retirez l'aiguille, changez celle-ci et recommencez sur un autre site



9. S'il n'y a pas de sang dans la seringue, injectez le médicament en poussant lentement sur le piston. Finalement, retirez l'aiguille en appuyant sur le site d'injection à l'aide du tampon d'ouate

 10. Disposez de la seringue, de l'aiguille et du tampon dans le contenant à déchets biomédicaux
- Votre pharmacie disposera du contenant à déchets biomédicaux lorsqu'il sera plein
11. Nettoyez la table utilisée pour la préparation de votre seringue avec la solution d'eau et d'eau de Javel tel qu'indiqué précédemment

 12. Lavez-vous les mains une fois l'injection terminée

 13. Noter ensuite la date, le dosage et le site d'injection. Profitez de ce moment pour vérifier la date de la prochaine prise de sang

 14. Si une personne autre que vous prépare l'injection, il serait préférable qu'elle porte des gants en latex. Ceux-ci sont disponibles à votre pharmacie.

ÉVALUATION

1. Je peux changer le jour d'injection sans influencer mon traitement.
Vrai Faux
2. La prise de sang est nécessaire pour que le traitement soit sécuritaire.
Vrai Faux
3. La prise de boisson alcoolisée régulière peut me causer des problèmes au niveau du foie.
Vrai Faux
4. J'avise le médecin si j'ai des effets secondaires indésirables.
Vrai Faux
5. Je dois continuer les prises de sang toutes les 4 semaines même après 2 ans de traitement.
Vrai Faux
6. Je peux disposer de mes seringues vides dans la poubelle de ma cuisine.
Vrai Faux
7. Le méthotrexate se conserve à l'abri de la lumière et au réfrigérateur.
Vrai Faux
8. Je peux me piquer n'importe où sur la cuisse.
Vrai Faux
9. Je dois aviser le médecin que je prends du méthotrexate chaque fois qu'il me prescrit un nouveau médicament.
Vrai Faux
10. Je dois changer d'aiguille à chaque injection.
Vrai Faux

BIBLIOGRAPHIE

- Baker Daniel. "Medical Information" , Faulding (Canada), no 185, mars 1999.
- Berton Dickinson and company. " Soutirer et s'injecter de l'insuline", 1994.
- Charrette France, Gagnon André et Perreault Linda. "Produits cytotoxiques pour les patients et leur famille". Montréal : Hôpital Maisonneuve-Rosemont, 1998.
- Hôpital Maisonneuve-Rosemont. "Injection hypodermique ou sous-cutanée", Technique de soins infirmiers, vol. 1 , mai 1983, révisé octobre 1996.
- "Self-Injection Guide : Méthotrexate". Arthritis Society BC and Yukon Division.



Hôpital Maisonneuve-Rosemont

5415, boul. de l'Assomption
Montréal QC H1T 2M4
Téléphone: (514) 252-3400
www.maisonneuve-rosemont.info

Tous droits réservés
©HMR; Programme clientèle de médecine, clinique de rhumatologie, 2001

CP-MED-007