

# La coronarographie en ambulatoire



*Recommandations à l'utilisateur*

## **Recommandations**

### **1. Afin de prévenir les risques de saignement :**

#### **a) Si la procédure a été faite par l'aîne :**

évitiez les exercices physiques pour les prochaines 48 heures.

#### **b) Si la procédure a été faite par le bras :**

évitiez de vous servir de votre bras pour les prochaines 24 heures et évitez de forcer et/ou de soulever des poids pour 48 heures.

#### **c) Dans les deux cas :**

vous pouvez enlever le pansement après 48 heures.

#### **d) Dans les deux cas :**

évitiez de prendre un bain pour les premières 48 heures. Une douche est permise.

### **2. Surveiller les signes d'hématome :**

Gonflement de la plaie et parfois saignement. Si saignement important, faites une bonne compression sur le site du saignement et rendez-vous à l'urgence pour vérification.

### **3. Surveiller les signes d'infection de la plaie :**

rougeur, enflure, douleur, chaleur, température (fièvre) et parfois écoulement. Afin de prévenir l'infection, faites une hygiène fréquente des mains avec du savon et ne grattez pas la plaie.

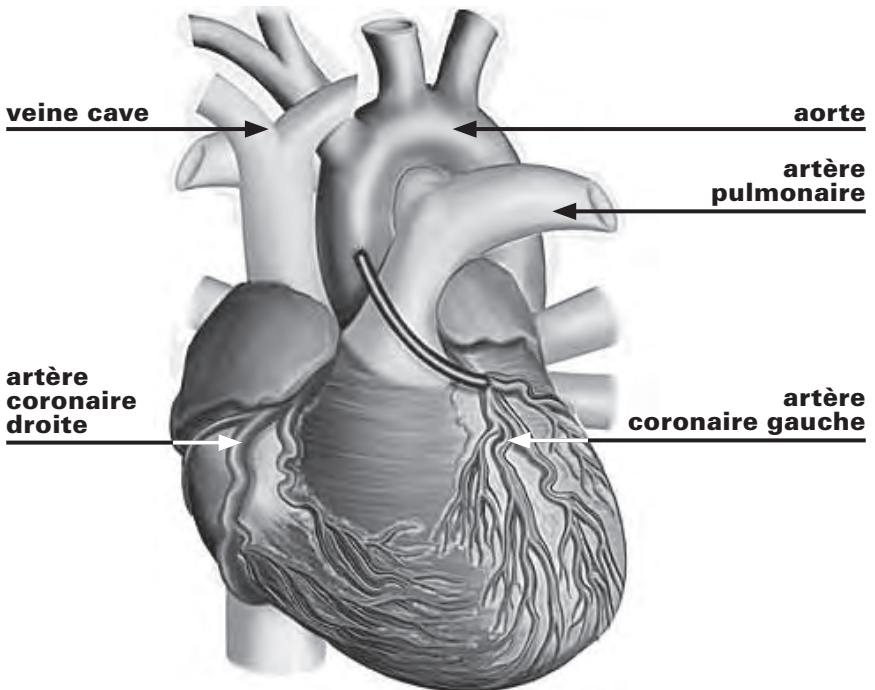
**4. Pour toute information,** vous pouvez communiquer avec l'infirmière à la clinique ambulatoire de cardiologie du lundi au vendredi, de 8 h à 16 h, au 514-252-3400, poste 1650.

En dehors de ces heures, vous pouvez joindre l'infirmerie de votre CLSC dont le numéro se trouve dans le guide de références.

## Aide-mémoire

- S'il y a lieu : reprise du Coumadin dans 2 jours soit le :  

---
- S'il y a lieu : prescription de départ remise.
- Guide de références remis.
- Une infirmière communiquera avec vous le lendemain pour prendre de vos nouvelles.





**Hôpital Maisonneuve-Rosemont**

**Adresse postale**

5415, boul. de l'Assomption

Montréal QC H1T 2M4

Téléphone : (514) 252-3400

[www.maisonneuve-rosemont.org](http://www.maisonneuve-rosemont.org)

---

Tous droits réservés

© HMR, Programme clientèle de médecine, 2010

**CP-MED-090**